



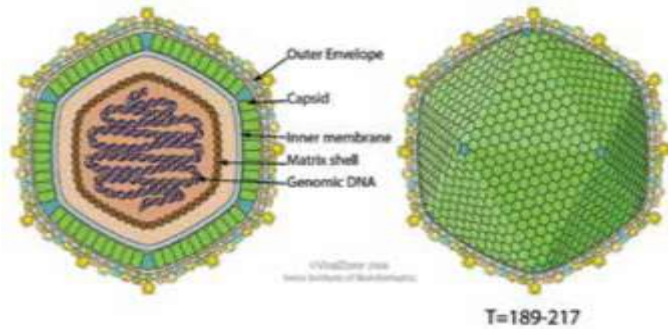
โรคอหิวาต์แอฟริกาในสุกร (African Swine Fever : ASF)

วิภูวัฒน์ ศรีชัยวงษ์
นายสัตวแพทย์ชำนาญการ
สำนักงานปศุสัตว์จังหวัดบึงกาฬ



โรคอหิวาต์แอฟริกาในสุกร

โรคสัตว์อุบัติใหม่



ไม่มียารักษา

ไม่มีวัคซีนในการใช้ป้องกันโรค

ไม่ติดคน

สุกรที่ติดเชื้อมีอัตราการตาย
มาก
เป็นพาหะตลอดชีวิต

เชื้อมีความคงทนในผลิตภัณฑ์และสิ่งแวดล้อม**มาก**

ระยะฟักตัวของโรค 4 - 19 วัน ถ้าแบบเฉียบพลัน 3-4 วัน

ความคงทนของเชื้อโรค

 10 วันที่มูลสัตว์ที่อุณหภูมิห้อง

 1 เดือนในดิน

 15 สัปดาห์ในเนื้อบ่ม

 6 เดือนในแฮมและไส้กรอก

 หลายปีในซากแช่แข็ง

 หลายเดือนในซากหมักเกลือ



Source: OIE, FAO, DEFRA, USDA

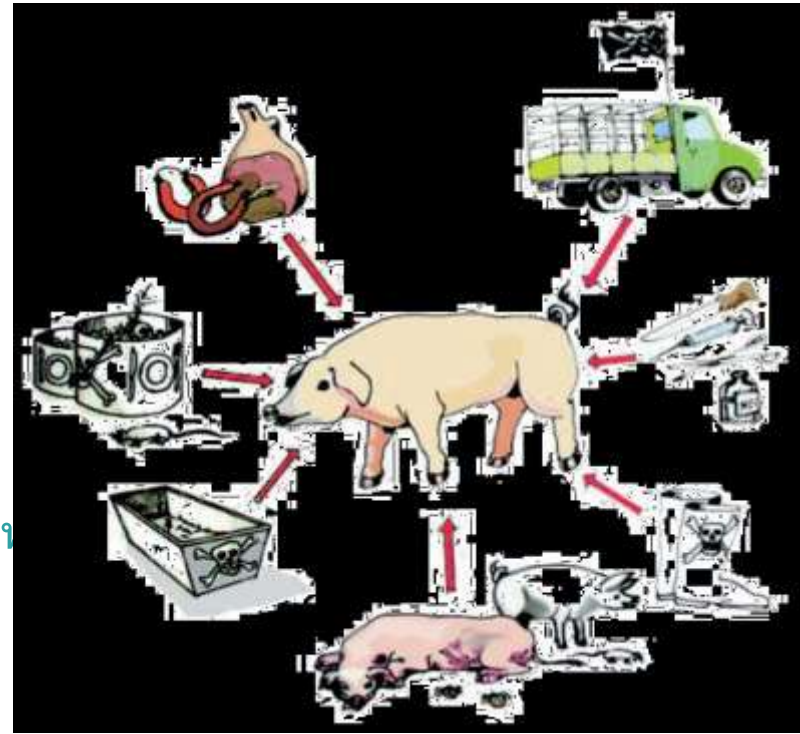
การติดต่อ

การสัมผัสโดยตรงจากสุกรป่วยหรือสิ่งคัดหลั่ง
ทั้งการกินหรือการหายใจ

เกิดจากการสัมผัสโดยอ้อม

ปนเปื้อนอาหาร เสื้อผ้า และรองเท้ายานพาหนะ เครื่องมือเครื่องใช้

เห็บอ่อน *Ornithodoros* spp. เป็นตัวนำโรค



อาการของสุกรที่ป่วย



ใช้สูง แท้ง เปื่ออาหาร อุจจาละมีเลือด
ปน ผิวหนังมีปื้นเลือด มีสีเขียวคล้ำ

อัตราการป่วยตายเกือบ 100%
ในสุกรเลี้ยง

การวินิจฉัยต้องส่งตรวจ
ทางห้องปฏิบัติการ



การทำลายเชื้อโรค

- โซดาไฟ 2% นาน 30 นาที
- Gluteraldehyde 15 % + quaternary ammonium compound 30 นาที
- ฟีนอล และสารประกอบไฮโอไดน นาน 30 นาที ,
- Ca hypochlorite 2-3% คลอรีน นาน 30 นาที

ความเสียหายโดยตรง

ของเกษตรกร

ที่มา: Manual on African swine fever for pig producers FAO



ความเสี่ยงต่อสุขภาพรวม และการรับมือที่ดี

เป็นมูลค่าปีละ
5,050 ล้านบาท



การส่งออก
เนื้อสุกรชำแหละ
เนื้อสุกรแปรรูป
สุกรมีชีวิต

เป็นมูลค่าปีละ
40,000 ล้านบาท



ด้านธุรกิจอาหารสัตว์

เป็นมูลค่าปีละ
21,000 ล้านบาท



ด้านธุรกิจเวชภัณฑ์

ผลกระทบ
ทางด้านเศรษฐกิจ
ไม่น้อยกว่า

50,000 ล้านบาท



ค่าใช้จ่ายในการฟื้นฟูอาชีพ และ ความเป็นอยู่เกษตรกรเป็นจำนวนมาก
และใช้ระยะเวลาในการฟื้นฟูเป็นเวลานาน

สถานการณ์ของโรคอหิวาต์แอฟริกาในสุกร

ทั่วโลกเกิดการระบาด จำนวน 21 ประเทศ

ทวีปยุโรป

10 ประเทศ

ทวีปเอเชีย

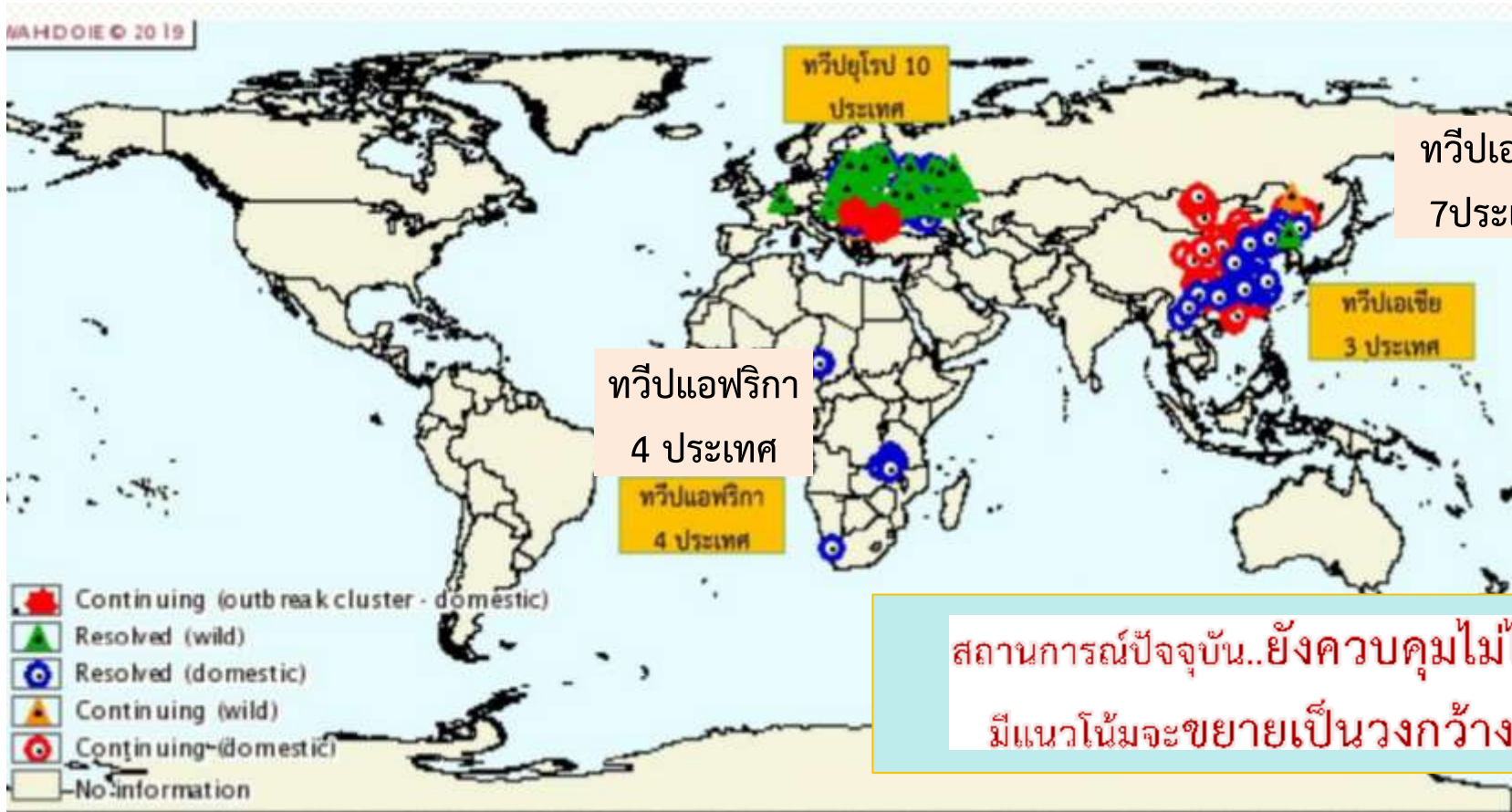
7ประเทศ

ทวีปแอฟริกา

4 ประเทศ

ทวีปแอฟริกา
4 ประเทศ

ทวีปเอเชีย
3 ประเทศ



ที่ผ่านมากิจกรรมปศุสัตว์ทำอะไรบ้าง



มาตรการป้องกันและควบคุมโรคอหิวาต์แอฟริกาในสุกรของประเทศไทย

หน้า ๑๐

เล่ม ๑๓๒ ตอนพิเศษ ๓๔๗ ง

ราชกิจจานุเบกษา

๒๙ ธันวาคม ๒๕๕๘

ประกาศกระทรวงเกษตรและสหกรณ์

เรื่อง กำหนดโรคระบาดสัตว์เพิ่มเติม

ตามพระราชบัญญัติโรคระบาดสัตว์

พ.ศ. ๒๕๕๘

อาศัยอำนาจตามความในคำนิยามคำว่า “โรคระบาด” ตามมาตรา ๔ ประกอบมาตรา ๕ แห่งพระราชบัญญัติโรคระบาดสัตว์ พ.ศ. ๒๕๕๘ รัฐมนตรีว่าการกระทรวงเกษตรและสหกรณ์ จึงออกประกาศไว้ ดังต่อไปนี้

ข้อ ๑ ประกาศฉบับนี้ให้ใช้บังคับตั้งแต่วันประกาศในราชกิจจานุเบกษาเป็นต้นไป

ข้อ ๒ ให้เพิ่มโรคดังต่อไปนี้เป็นโรคระบาดตามมาตรา ๔ แห่งพระราชบัญญัติโรคระบาดสัตว์

พ.ศ. ๒๕๕๘

หน้า ๑๒

เล่ม ๑๓๒ ตอนพิเศษ ๓๔๗ ง

ราชกิจจานุเบกษา

๒๙ ธันวาคม ๒๕๕๘

(๕) โรคเรื้อนม้า (horse mange)

(๖) โรคหลอดเลือดแดงอักเสบในม้า (อีวีเอ) [equine viral arteritis (EVA)]

(๗) โรคสมองและไขสันหลังอักเสบในม้า (equine encephalomyelitis)

(๘) โรคสมองและไขสันหลังอักเสบเวเนซุเอลาในม้า (Venezuelan equine encephalomyelitis)

(๙) โรคคูรีน (dourine)

(๑๐) โรคอหิวาต์แอฟริกาในสุกร (African swine fever)

แผนเตรียมความพร้อมรับมือโรคอหิวาต์แอฟริกาในสุกรของประเทศไทย

โครงสร้างการบริหารจัดการและ ขับเคลื่อนมาตรการ

คณะกรรมการ

- รองนายกรัฐมนตรี เป็นประธาน
- ปลัดกระทรวงเกษตรและสหกรณ์ เป็นกรรมการและเลขานุการ
- อธิบดีกรมปศุสัตว์ เป็นกรรมการและ
ผู้ช่วยเลขานุการ
- คณะกรรมการ ประกอบไปด้วยหน่วยงานที่เกี่ยวข้องทั้งภาครัฐ ภาคสหกรณ์ผู้เลี้ยงสัตว์ และภาคเอกชน

แผนรับมือโรคอหิวาต์แอฟริกาในสุกร แบ่งเป็น 2 ระยะ

- **ระยะเร่งด่วน** ดำเนินการเฝ้าระวัง ป้องกัน และ ควบคุมโรค
- **ระยะยาว** ยกกระดับมาตรการ การควบคุม ป้องกันโรคให้มีมาตรฐานสากล โดยจัดสร้างโรงทำลายซากสัตว์ติดเชื้อ

แผนการดำเนินงานและแผนการใช้จ่ายงบประมาณในการดำเนินการ

แผนการดำเนินงาน แบ่งเป็น 3 ระยะ

- ระยะก่อนเผชิญเหตุการณ์ระบาด
- ระยะเผชิญเหตุการณ์ระบาด
- ระยะภายหลังเผชิญเหตุการณ์ระบาด

8 มาตรการ

- การบริหารจัดการและขับเคลื่อน
- การป้องกันโรคเข้าประเทศเชิงบูรณาการ
- การเพิ่มประสิทธิภาพการป้องกันโรคของฟาร์ม
- การเพิ่มประสิทธิภาพในการเฝ้าระวังโรค
- การพัฒนาการตรวจวินิจฉัยและสร้างเครือข่ายทางห้องปฏิบัติการ
- การพัฒนาการควบคุมโรค
- การเพิ่มศักยภาพในการสื่อสารความเสี่ยง
- การจัดการฟาร์มพญาชีพเกษตรกร

แผนใช้จ่ายงบประมาณในการดำเนินงานเฝ้าระวัง ป้องกัน และควบคุมโรค 3 ปี

ปี 2562	เป็นเงิน 53,604,900 บาท	ใช้งบกลาง รายการเงินสำรองจ่ายเพื่อกรณีฉุกเฉินหรือจำเป็น
ปี 2563	เป็นเงิน 52,419,000 บาท	ใช้งบประมาณรายจ่ายประจำปี
ปี 2564	เป็นเงิน 42,519,000 บาท	ใช้งบประมาณรายจ่ายประจำปี

แผนเตรียมความพร้อมรับมือโรคอหิวาต์แอฟริกาในสุกรของประเทศไทย

การบริหารจัดการและ
ขับเคลื่อนมาตรการ

การป้องกันโรคแก่
ประเทศเชิงบูรณาการ

การเพิ่มประสิทธิภาพ
การป้องกันโรคเข้า
ฟาร์ม

การเพิ่มประสิทธิภาพ
การเฝ้าระวังโรค

การมี
ส่วน
ร่วม
ของ
ภาค
เอกชน

ระยะก่อนเผชิญ
เหตุการณ์ระบาด

ระยะเผชิญเหตุการณ์
ระบาด

ระยะหลังเผชิญ
เหตุการณ์ระบาด

การเฝ้าระวังเตือนภัย

การป้องกันโรค

การเตรียมความพร้อม
เผชิญเหตุ

ระบบบริหารจัดการ

มาตรฐานการควบคุมโรค

การพัฒนา ลดปัญหาการ
อุบัติซ้ำ

การพัฒนา การตรวจ
วินิจฉัยและสร้าง
เครือข่ายทาง
ห้องปฏิบัติการ

การพัฒนาการ
ควบคุมโรค

การเพิ่มศักยภาพในการ
สื่อสารความเสี่ยง

การจัดการฟื้นฟู
เกษตรกร

1. การบริหารและขับเคลื่อนมาตรการ

- กระทรวงเกษตรและสหกรณ์เห็นชอบนำเสนอแผนเตรียมความพร้อม ASF เป็นวาระแห่งชาติ และขออนุมัติกรอบวงเงินงบประมาณ 1,822,542,900 บาท
 - กิจกรรมการเฝ้าระวัง ป้องกันและควบคุมโรค
 - การทำลายสัตว์และค่าชดเชยในการทำลายสุกร
- จัดตั้ง war room ทั้งระดับส่วนกลาง และส่วนภูมิภาค
- ซ้อมแผนรับมือโรคอหิวาต์แอฟริกาในสุกร สำหรับเจ้าหน้าที่



ซ้อมแผนเตรียมความพร้อมรับมือโรคอหิวาต์แอฟริกาในสุกร

- ดำเนินการครบแล้วในทุกพื้นที่ปศุสัตว์เขต
- วัตถุประสงค์ : เพื่อให้เจ้าหน้าที่กรมปศุสัตว์ในระดับพื้นที่มีความรู้เรื่องโรคอหิวาต์แอฟริกาในสุกร/ทราบแนวทางปฏิบัติในป้องกันและควบคุมโรค การรายงานโรค และการเก็บตัวอย่างจากห้องปฏิบัติการ
- ผลของการซ้อมแผน : **แผนระดับจังหวัด**



2. การป้องกันโรคเข้าเชิงบูรณาการ



หากพบการระบาดของโรคที่ประเทศเพื่อนบ้าน จะประกาศเป็นเขตเฝ้าระวังโรคในจังหวัดชายแดน





พื้นที่ชายแดนของไทยกับประเทศเพื่อนบ้าน

กัมพูชา - ระยะทาง ประมาณ 798 กม.

จังหวัดชายแดน 7 จังหวัด

ลาว - ระยะทางประมาณ 1,810 กม.

จังหวัด ชายแดน 12 จังหวัด

พม่า - ระยะทางประมาณ 2,401 กม.

จังหวัด ชายแดน 10 จังหวัด

มาเลเซีย - ระยะทางประมาณ 647 กม.

จังหวัดชายแดน 4 จังหวัด

รวมแนวเขตพื้นที่ทางบกประมาณ 5,656 กม.

จังหวัดชายแดน 31 จังหวัด

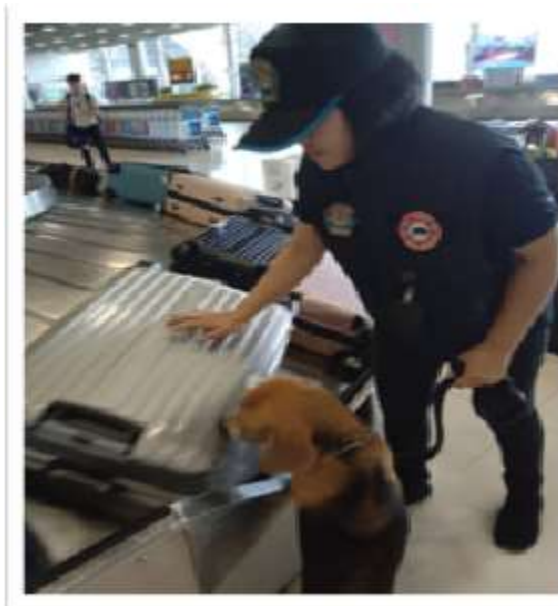




ខេត្តត្បូងឃ្មុំ ៖ ដោយអនុវត្តន៍តាមការណែនាំរបស់លោក ជាម ថ័ន្តសោភណ្ណ អភិបាលនៃគណៈអភិបាលខេត្តកម្លាំងចម្រុះក្នុងនោះមាន នគរបាលសេដ្ឋកិច្ចខេត្ត នគរបាលការពារព្រំដែន បសុព្យាបាលខេត្ត យោធាការព្រំដែន និងគយច្រក ក្រពាំងដួង ដោយបានចាប់ឃាត់ម៉ូតូចំនួន០៤គ្រឿង និងរថយន្តចំនួន០២គ្រឿង បានដឹកជ្រូកចំនួន៣៩ក្បាល ចេញពីប្រទេសវៀតណាមតាមច្រករបៀង ឃុំត្រពាំងដួង ង ស្រុកពញាក្រែក ក្នុងគោលបំណងមកចែកចាយនៅក្នុងប្រទេសកម្ពុជា។



<https://news.kohsantepheapdaily.com.kh/article/735544.html>



ความเสี่ยง..ที่จะก่อให้เกิดโรคในประเทศไทย

01



ลักลอบนำเข้า ผลิตภัณฑ์สุกร

การลักลอบนำเข้าผลิตภัณฑ์สุกรติดตัวของนักท่องเที่ยว ที่มาจากประเทศที่มีการระบาดของโรคที่มีจำนวนมากกว่า 10 ล้านคนต่อปี

03



ลักลอบนำเข้า ผลิตภัณฑ์สุกรและซากสุกร

การลักลอบนำเข้าผลิตภัณฑ์สุกรและซากสุกรผ่านช่องทางนำเข้าชายแดน

02



การปนเปื้อน ดูงานต่างประเทศ

การปนเปื้อนของเชื้อไวรัสจากตัวเกษตรกร หรือสัตว์แพทย์ที่ไปดูงานในประเทศที่มีการระบาดของโรค

04



การปนเปื้อน ยานพาหนะ วัสดุ อุปกรณ์

จากการปนเปื้อนเชื้อไวรัสที่ยานพาหนะ วัสดุ อุปกรณ์ที่ใช้ส่งออกสุกรและอาหารสุกรไปยังประเทศเพื่อนบ้าน

- ตรวจสอบการลักลอบนำเข้าสัตว์-ซากสัตว์ตามแนวชายแดน ไทย-ลาว
- จัดตั้งศูนย์ทำความสะอาดฆ่าเชื้อโรคยานพาหนะขนส่งสัตว์และผลิตภัณฑ์ในจังหวัดชายแดน





สร้างอาคารศูนย์ทำความสะอาดและระบบทำลายเชื้อโรค
บนรถบรรทุกสินค้าปศุสัตว์ที่เข้ามาในราชอาณาจักรไทย
เพื่อเป็นการป้องกันการระบาดของโรค ASF



3. การเพิ่มประสิทธิภาพการป้องกันโรค

- ผลักดันระบบความปลอดภัยทางชีวภาพ
 - ฟาร์ม GAP
 - ฟาร์มที่มีระบบการป้องกันโรคและการเลี้ยงสัตว์ที่เหมาะสม (GFM)
 - ระบบการป้องกันโรคระบาดและระบบการควบคุมโรคระบาดในสุกรและหมูป่า ตามมาตรา 7 แห่งพระราชบัญญัติโรคระบาดสัตว์ พ.ศ. 2558



ระบบการป้องกันโรคระบาดและระบบการควบคุมโรคระบาดในสุกรและหมูป่า ตามมาตรา 7 แห่งพระราชบัญญัติโรคระบาดสัตว์ พ.ศ. 2558

- การขึ้นทะเบียนผู้เลี้ยงสุกร
- การดูแลสุขภาพสัตว์โดยการถ่ายพยาธิสัตว์
- การให้วัคซีนป้องกันโรคให้แก่สัตว์ปากและเท้าเปื่อย และอหิวาต์สุกร
- การจดบันทึกข้อมูลการให้วัคซีน การตรวจ และการรักษาโรค
- การป้องกันโรคด้านความปลอดภัยทางชีวภาพ

ระบบการป้องกันโรคด้านความปลอดภัยทางชีวภาพ

จำนวนไม่เกิน 50 ตัว



จำนวนเกินกว่า 50
ตัว แต่ไม่เกิน 500 ตัว



จำนวนเกินกว่า 500 ตัว



70°C for 30 minutes !!!!



FAO, 2011

ระบบความปลอดภัยทางชีวภาพ

BIOSECURITY

ชีวภาพ

จำหน่ายสุกรภายนอก
มีพื้นที่สำหรับจำหน่ายสุกร
ภายนอกสถานที่เลี้ยงสุกรหรือฟาร์ม

เปลี่ยนรองเท้า
รองเท้าสำหรับเปลี่ยน
ที่ทางเข้าคอกหรือโรงเรือน

ไม่นำอาหาร
ที่มีเนื้อหรือผลิตภัณฑ์สุกรเข้ามาใน
สถานที่เลี้ยงสุกรหรือฟาร์ม

ห้ามคนเลี้ยง
เข้าสถานที่เลี้ยงสุกร หรือโรงฆ่าสุกรก่อนเข้าฟาร์ม
เป็นเวลาอย่างน้อย 5 วัน

กักสุกร

มีสถานที่กักสุกรก่อนนำสุกรเข้า

เก็บและกำจัดซากสุกร
มีสถานที่สำหรับเก็บและกำจัด
ซากสุกร

ห้ามยานพาหนะ
ห้ามยานพาหนะรับซื้อสุกรเข้ามา
ในฟาร์มโดยเด็ดขาด

ห้ามบุคคล

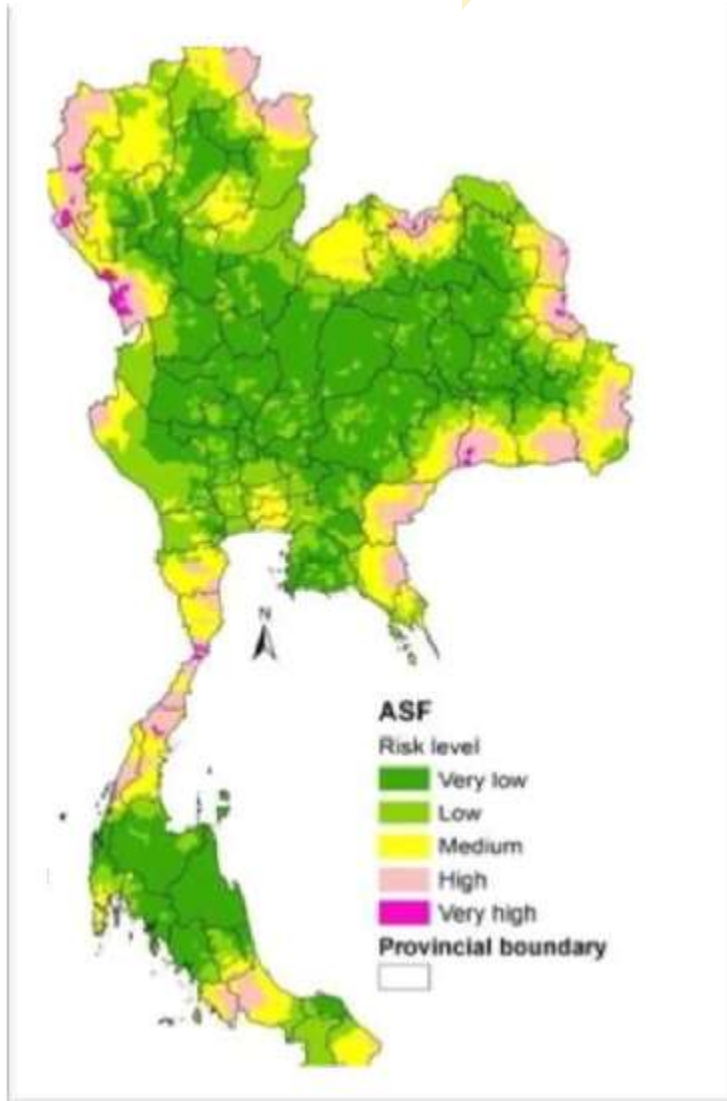
ที่เกี่ยวข้องกับการรับซื้อสุกร โรงฆ่าเข้า
สถานที่เลี้ยงสุกรหรือฟาร์มอื่น



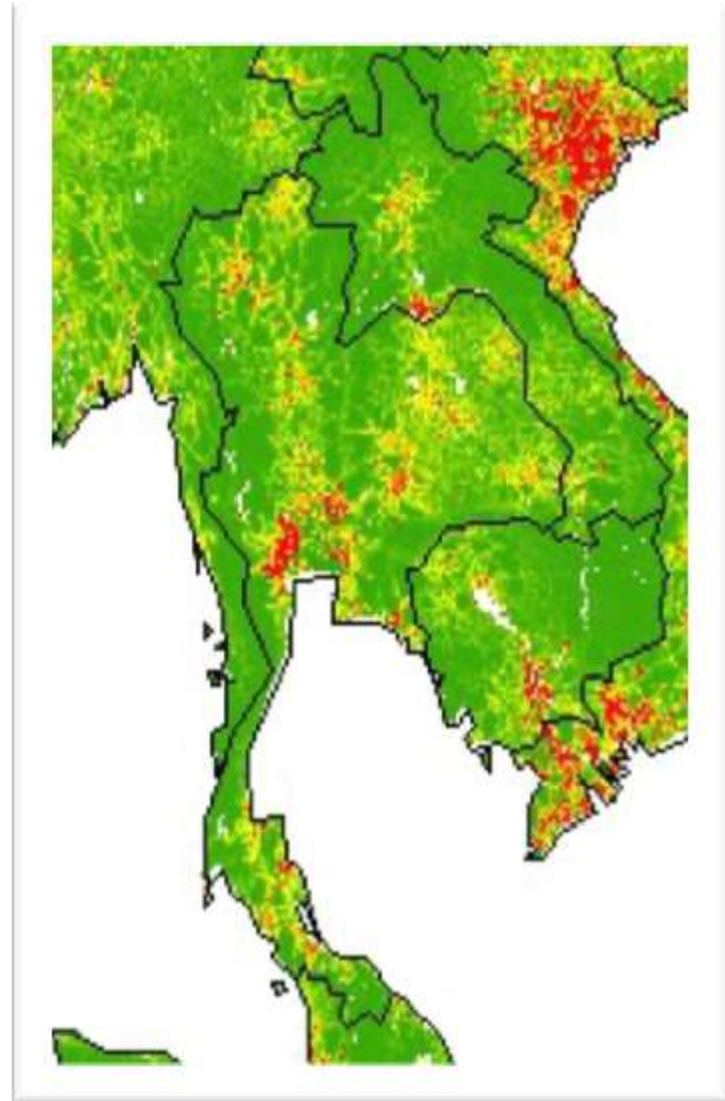
4. เพิ่มประสิทธิภาพการเฝ้าระวังโรค



พื้นที่เสี่ยงเกิดโรค



ก่อนเกิดโรคในประเทศ



เมื่อเกิดโรคในประเทศ

4. เพิ่มประสิทธิภาพการเฝ้าระวังโรค

คำนิยามโรคคอหิวาต์แอฟริกาในสุกร



ที่มา: African swine fever detection and diagnosis FAO



ASF

ระวังโรคคอหิวาต์แอฟริกาในสุกร

หากพบสุกรตายแบบเฉียบพลัน ในฟาร์ม มากกว่า 5% ภายใน 2 วัน
รายย่อย (น้อยกว่า 50 ตัว) ตาย 2 ตัวขึ้นไป ภายใน 1 วัน

หรือมีอาการ

- ไข้สูง**
นอนสุมกัน
ทาหลังไม่มีแรง
- ผิวหนังแดง**
จุดเลือดออก
รอยข้ำที่ผิวหนัง
บริเวณใบหู ท้อง
- ไอ แท้ง**
ท้องเสียเป็นเลือด

หากพบอาการ
ดังกล่าวต้องทำอะไร

แจ้งเจ้าหน้าที่ในพื้นที่
โทร.....

สายด่วนแจ้งโรค
06-3225-6888

DLD 4.0
แอปพลิเคชัน DLD 4.0

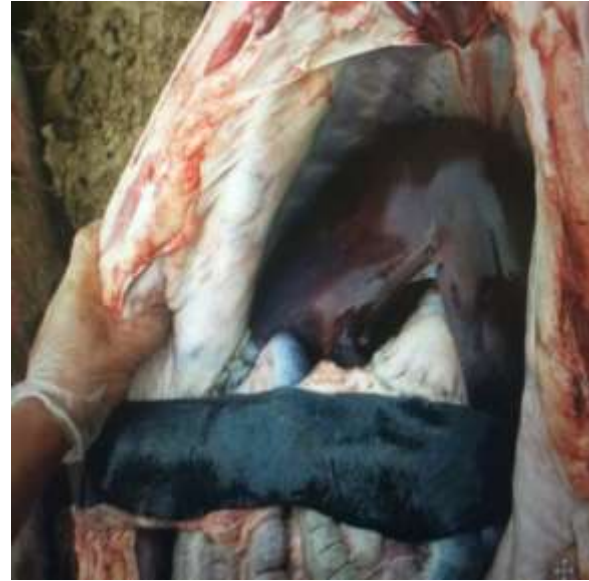
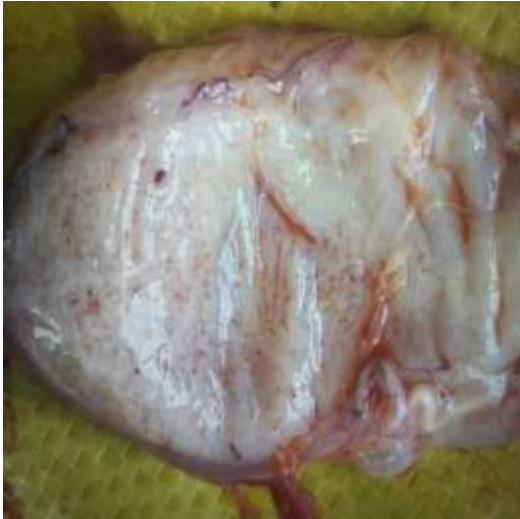
กรมปศุสัตว์
กระทรวงเกษตรและสหกรณ์

นิยามของโรคทางอาการที่ฟาร์มหรือสถานที่เลี้ยง(สงสัย)

เกณฑ์การพิจารณา	ยังไม่พบโรค	พบการระบาดของโรค
อัตราป่วย/ตาย	ฟาร์มมากกว่า 5%ใน 2 วัน หรือ น้อยกว่า 50 ตัว ตายเฉียบพลัน มากกว่า 2 ตัวใน 1 วัน	ตาย
ไข้สูง หรือนอนสุมกัน	*****	*****
ท้องเสียเป็นเลือด	*****	*****
ผิวหนังแดง	*****	*****
จุดเลือดออก หรือรอยขีดที่ใบหู ท้อง	*****	*****
ไอ	**	*****
แหว่ง	**	*****
ขาหลังไม่มีแรง	**	*****



ฝ้าาระวังที่รรงฆา

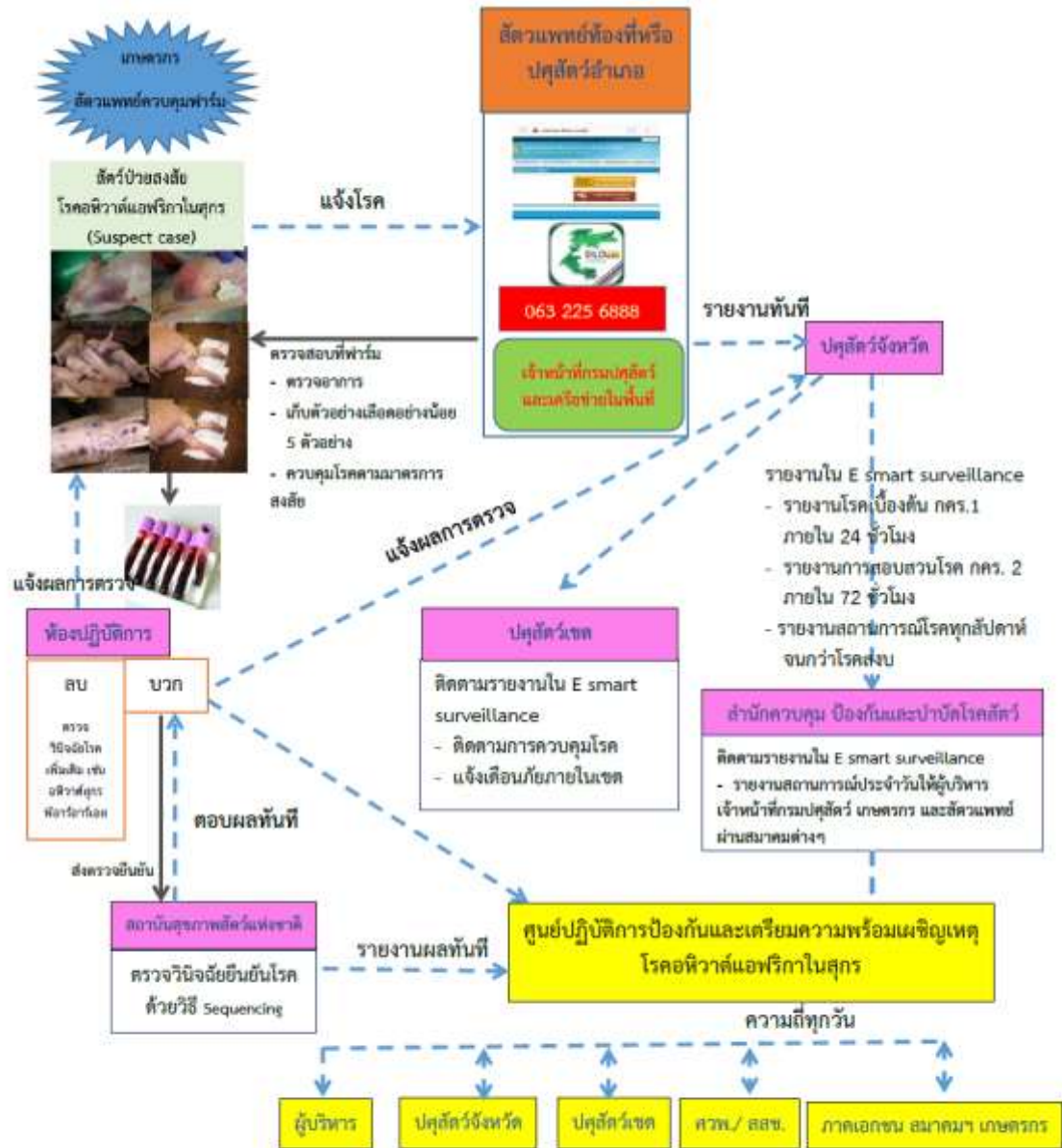


นิยามของโรคทางอาการที่โรงฆ่าสัตว์(สงสัย)

เกณฑ์การพิจารณา	ยังไม่พบโรค	พบการระบาดของโรค
อาการตามนิยาม	*****	*****
ตอมน้ำเหลืองโต ตอมน้ำเหลืองมีเลือดออก หรือมี้ามโตขยายใหญ่ 3 - 6 เท่า หรือมีจุดเลือดออกในอวัยวะ ต่างๆ	*****	*****



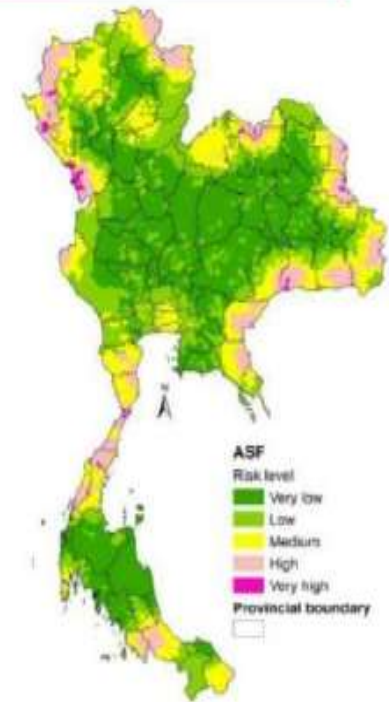
การเฝ้าระวังและรายงาน
โรคกรณีพบสุกรสงสัยเป็น
โรคอหิวาต์แอฟริกาในสุกร



หมายเหตุ : เส้นทึบ คือ การปฏิบัติงาน
เส้นประ คือ การรายงาน

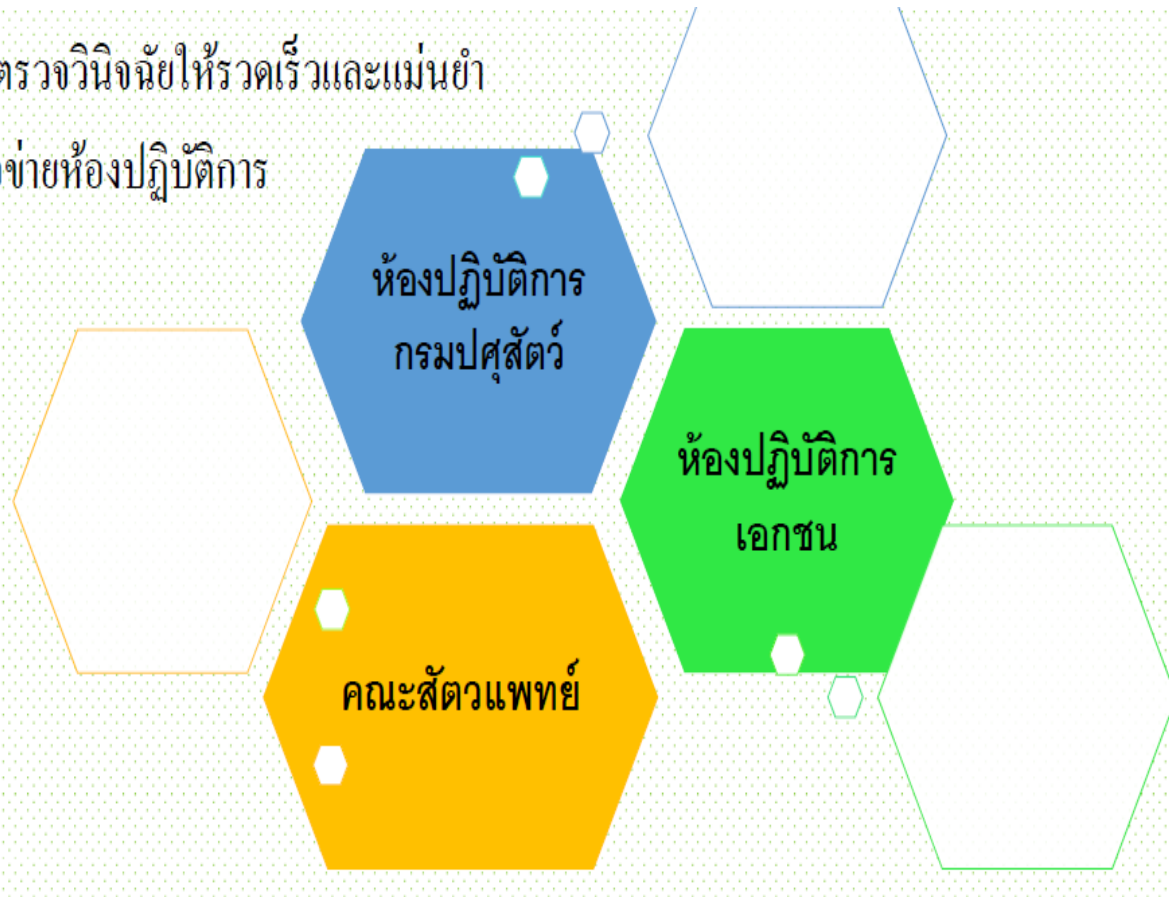
การประเมินความเสี่ยงเชิงพื้นที่

- ระยะทางถึงชายแดนประเทศเพื่อนบ้าน
- ระยะทางถึงโรงฆ่าสัตว์และความหนาแน่นของโรงฆ่าสัตว์
- Port of entries ต่างๆ
- ปริมาณการเคลื่อนย้ายสุกร
- ปริมาณสุกรรายย่อยและมีการเลี้ยงด้วยเศษอาหาร
- ความหนาแน่นของสุกร
- สถานที่เลี้ยงสุกรเพื่อการท่องเที่ยว
- อื่นๆ



การสร้างเครือข่ายทางห้องปฏิบัติการ

- การพัฒนาวิธีตรวจวินิจฉัยให้รวดเร็วและแม่นยำ
- การสร้างเครือข่ายห้องปฏิบัติการ



การพัฒนาการควบคุมโรค

- กรณีพบสุกรมมีอาการสงสัยเป็นโรคอหิวาต์แอฟริกาในสุกรที่ฟาร์ม
- กรณีพบสุกรยืนยันเป็นโรคอหิวาต์แอฟริกาในสุกรที่ฟาร์ม
- กรณีพบสุกรสงสัยเป็นโรคอหิวาต์แอฟริกาในสุกรที่โรงฆ่า
- กรณีพบสุกรยืนยันเป็นโรคอหิวาต์แอฟริกาในสุกรที่โรงฆ่า

กรณีพบสุกรป่วย-ตายตามนียมการเฝ้าระวังทางออก
และอยู่ระหว่างการยืนยันทางห้องปฏิบัติการ

เกษตรกรต้อง

- ✓ แจ้ง จนท.
- ✓ ไม่ฆ่าแหละซากและฝังตามคำแนะนำ
- ✓ ป้องกันโรคไม่ให้แพร่กระจาย

การดำเนินงานภายในฟาร์ม



การดำเนินงานฟาร์มรอบจุดสงสัยเกิดโรครัศมี 5 กม.

กรณีพบสุกรได้รับการยืนยันเป็นโรคอหิวาต์แอฟริกาในสุกร

1. **บุคคลสัตว์สัตว์อำเภอ** ประกาศโรคระบาดชั่วคราวตามมาตรา 20 แห่งพระราชบัญญัติโรคระบาดสัตว์ พ.ศ. 2558 ในรัศมีไม่เกิน **5 กิโลเมตร รอบจุดเกิดโรค** และให้ สัตวแพทย์ประจำท้องที่ทำบันทึกส่งกักสุกรมีชีวิตและซากสุกรในฟาร์มหรือสถานที่เลี้ยงในพื้นที่โดยรอบรัศมีไม่น้อยกว่า 1 กิโลเมตรรวมทั้งฟาร์มหรือสถานที่เลี้ยงที่เลี้ยงฟาร์ม
2. **ผู้ว่าราชการจังหวัด** ที่เกิดโรคให้ใช้อำนาจตามมาตรา 21 แห่งพระราชบัญญัติโรคระบาดสัตว์ พ.ศ. 2558 ประกาศเขตโรคระบาดชนิดโรคอหิวาต์แอฟริกาในสุกร **ในพื้นที่ทั้งตำบลที่อยู่ ในรัศมีอย่างน้อย 5 กิโลเมตร**
3. **ผู้ว่าราชการจังหวัด** ที่เกิดโรคให้ใช้อำนาจตามมาตรา 21 แห่งพระราชบัญญัติโรคระบาดสัตว์ พ.ศ. 2558 ประกาศ**เขตเฝ้าระวังโรคชนิดโรคอหิวาต์แอฟริกาทั้งจังหวัด**
4. บริหารจัดการควบคุมโรคผ่านศูนย์ปฏิบัติการป้องกันและเตรียมความพร้อมเผชิญเหตุโรคอหิวาต์แอฟริกาในสุกร (War room)
 - **ผู้ว่าราชการจังหวัด** เป็นผู้อำนวยการในการควบคุมโรค

กรณีพบสุกรเป็นโรคอหิวาต์แอฟริกาในสุกร

ฟาร์มเกิดโรค



ทำลายสุกร ซาก
สุกร อาหารและ
วัสดุที่เกี่ยวข้องใน
ฟาร์ม ม.13 (4)

สอบสวนโรค

กำจัดสัตว์
พาหะ

การทำลายเชื้อ
โรคในฟาร์ม

พักคอก 12
สัปดาห์

ดำเนินการตามหลัก
ความปลอดภัยทางชีวภาพ

เกษตรกรต้อง

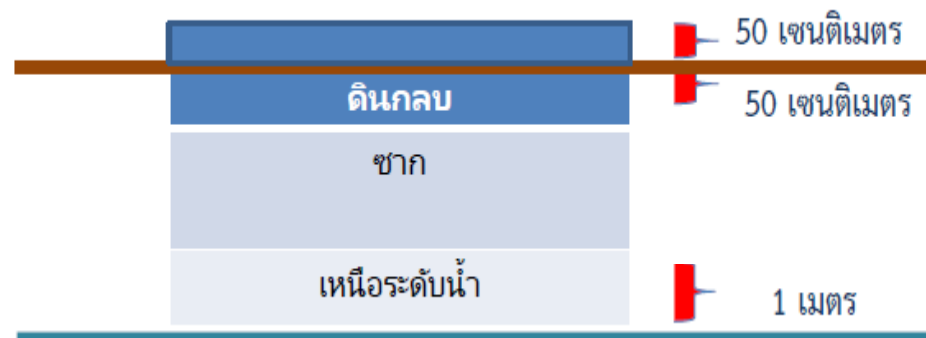
- ✓ ไม่ฆ่าแหละซากและฝัง
ตามคำแนะนำ
- ✓ ป้องกันโรคไม่ให้
แพร่กระจาย

- หาสาเหตุและแหล่งที่มาของการเกิดโรค
- การแพร่กระจายของโรค

Practice for emergency case



ดำเนินการควบคุมโรคตามที่เจ้าหน้าที่กรมปศุสัตว์กำหนด



ป้องกันการแพร่กระจายเชื้อโรคภายในฟาร์มและออกนอกฟาร์มอื่นโดยใช้หลักความปลอดภัยทางชีวภาพ

01

ป้องกันการสัมผัส

ป้องกันการสัมผัสสุกรป่วยและซากสุกรโดยตรง เช่น สวมถุงมือ

02

เปลี่ยนรองเท้า

เปลี่ยนรองเท้าและใช้ถุงคลุมรองเท้าป้องกันเชื้อโรคเมื่อเข้าออกสถานที่เลี้ยงสุกร

03

ชำระร่างกาย

อาบน้ำ ชำระร่างกาย สระผมและเปลี่ยนเสื้อผ้าเมื่อออกจากพื้นที่เลี้ยงสุกรทันที และเสื้อผ้าที่ใช้แล้วให้มีการแยกซัก แยกฆ่าเชื้อโรคทุกครั้ง

04

ห้ามนำอุปกรณ์ออกข้างนอก

ไม่นำวัสดุ อุปกรณ์ต่างๆ ที่ใช้ในพื้นที่การเลี้ยงสุกรออกข้างนอก

05

ห้ามไปฟาร์มอื่น

เจ้าของหรือคนเลี้ยงสุกรไม่ไปฟาร์มอื่น

06

ห้ามบุคคล

ไม่ให้บุคคลภายนอกเข้า-ออกฟาร์มหรือสถานที่เลี้ยงสุกร

07

ห้ามยานพาหนะ

ไม่ให้ยานพาหนะภายในและภายนอกเข้า-ออกฟาร์มหรือสถานที่เลี้ยงสุกร



ทำความสะอาดคอกสุกรและพื้นของโรงเรือนและทำลายเชื้อโรค

ยาฆ่าเชื้อโรคและระยะเวลาสำหรับโรคอหิวาต์แอฟริกาในสุกร
ดำเนินการอย่างน้อย 2 ครั้ง ห่างกัน 1 สัปดาห์

กลุ่มโซดาไฟ 8/1,000

นาน 30 นาที

• Gluteraldehyde 15 % + quaternary ammonium compound 2% นาน 30 นาที

กลุ่มฟีนอล

นาน 30 นาที

กลุ่ม hypochlorite

ที่มี 2.3% คลอรีน

นาน 30 นาที

สารประกอบไอโอดีน

นาน 30 นาที

ฟอร์มาลีน 3/1,000

นาน 30 นาที



กรณีพบสุกรเป็นโรคอหิวาต์แอฟริกาในสุกร

ฟาร์มในตำบลที่อยู่ในรัศมี 5 กิโลเมตร
และมีความเชื่อมโยง

เกษตรกรต้อง

- ✓ ไม่ชำแหละซากและฝังตามคำแนะนำ
- ✓ ป้องกันโรคไม่ให้แพร่กระจาย

เฝ้าระวังโรคและเข้มงวดการทำลายเชื้อโรคที่โรงฆ่าในพื้นที่

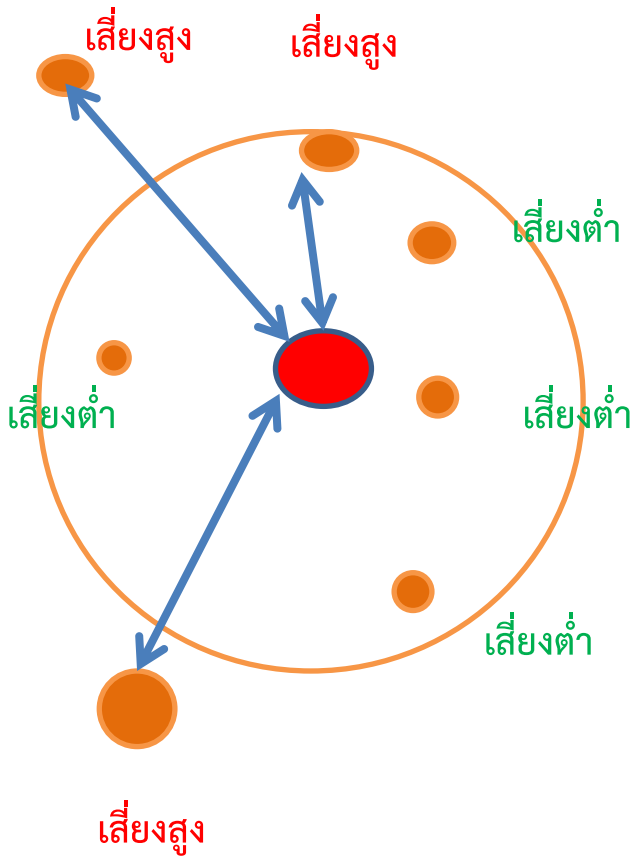
การเคลื่อนย้าย

การเฝ้าระวัง
ค้นหาโรค

ประเมินความ
เสี่ยงของฟาร์ม

ฟาร์มในตำบลที่อยู่ในรัศมี 5 กิโลเมตรและมีความเชื่อมโยง

- ประเมินความเสี่ยงของฟาร์มหรือสถานที่เลี้ยง
 - การเคลื่อนย้ายสุกร
 - การส่งสุกรไปโรงฆ่า
 - การมียานพาหนะเข้าออกฟาร์มเช่นรถขนส่งสุกร รถขนส่งอาหาร
 - การมีบุคคล เข้าออกฟาร์มหรือสถานที่เลี้ยง
 - การเลี้ยงสุกรโดยใช้เศษอาหาร
 - มีการใช้วัสดุ อาหาร ร่วมกับฟาร์มหรือสถานที่เลี้ยงสุกรที่เป็นโรค
 - ความเสี่ยงอื่นจากการสอบสวนโรค เช่นแหล่งน้ำ

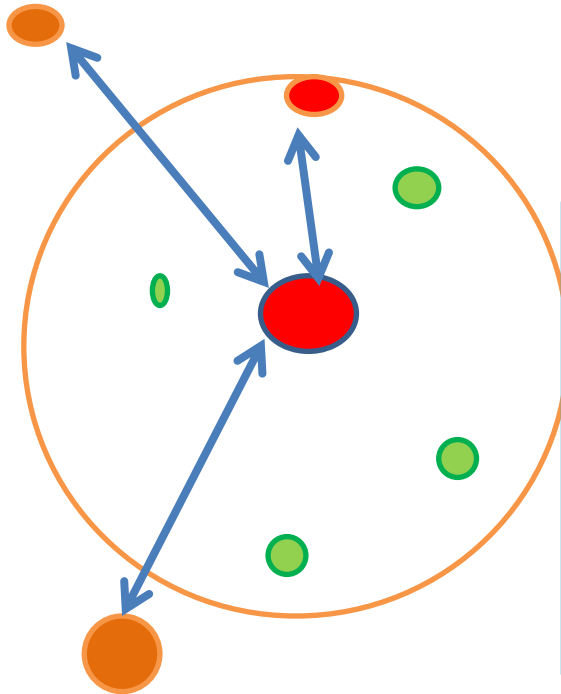


ฟาร์มในตำบลที่อยู่ในรัศมี 5 กิโลเมตรและมีความเชื่อมโยง

1. บันทึกสังกัด

2. เผื่อระวังโรคทางอากาศ


- หากมีสุกรป่วยหรือตาย **อย่างน้อย 1 ตัว**



3. การเคลื่อนย้าย

ฟาร์มเสี่ยงสูง

ฟาร์มเสี่ยงต่ำ

- งดเคลื่อนย้ายโดยเด็ดขาด 2 สัปดาห์
- ภายหลัง 2 สัปดาห์ดำเนินการเช่นเดียวกับ 

- ผลเลือดสุกร 15 ตัวต่อโรงเรือนตรวจวิธี Real time RT-PCR เป็นลบเคลื่อนย้ายเข้าโรงฆ่าที่ใกล้ที่สุด

4. ประชาสัมพันธ์

5. ทำลายเชื้อโรค

โรงฆ่าในพื้นที่

- ตรวจรอยโรคและสุ่มเก็บอวัยวะ เช่น ม้าม หัวใจ ไต และต่อมน้ำเหลือง เพื่อตรวจหาการติดเชื้อ ฟาร์มหรือสถานที่เลี้ยงละ 5 ตัวสัตว์ ทุกสัปดาห์
- ทำลายเชื้อโรคตามหลักวิชาการ

กรณีพบสุกรสงสัยเป็นโรคอหิวาต์แอฟริกาในสุกรที่โรงฆ่า

พนักงานตรวจโรค

✓ แจ้ง จนท.

ฟาร์มในตำบลที่อยู่ในรัศมี 5 กิโลเมตร
และมีความเชื่อมโยง

เข้มงวดการทำลายเชื้อโรคที่โรงฆ่า
ในพื้นที่

ตรวจสอบย้อนกลับ
แหล่งที่มา

เก็บตัวอย่างเลือด
หรืออวัยวะใส
ถุงพลาสติก 3 ชั้น

งดเคลื่อนย้ายซาก และหยุด
ฆ่าแหล่งระหว่างรอผล

กรณีพบสุกรยืนยันเป็นโรคคอหิวด์แอฟริกาในสุกรที่โรงฆ่า

พนักงานตรวจโรค

✓ แจ้ง จนท.

ฟาร์มในตำบลที่อยู่ในรัศมี 5 กิโลเมตร
และมีความเชื่อมโยง

พักการฆ่า หากไม่พบมีการปนเปื้อนเชื้อ
ไวรัส ติดต่อกัน 2 ครั้ง จึงสามารถ
ดำเนินการกักการได้ตามปกติ

ควบคุมโรคในฟาร์มตาม
มาตรการ

- ควบคุมให้ทำความสะอาด
สะอาด และทำลายเชื้อ
โรค

เก็บ Swab หากการปนเปื้อนเชื้อที่
โรงฆ่า จำนวน 2 ตัวอย่าง โดย ที่
คอกพัก 5 จุด และพื้นที่การผลิต 5
จุด ทุกสัปดาห์

ค่าชดใช้ในกาการทำลายสัตว์

พระราชบัญญัติโรคระบาดสัตว์ พ.ศ. 2558 โดยชดใช้การทำลายสัตว์
ไม่น้อยกว่าร้อยละ 75 ของราคาประเมินในตลาด

มีระบบการป้องกันและควบคุมโรคตาม
มาตรา 7

แจ้งโรคภายใน 12
ชั่วโมง ตาม
มาตรา 11

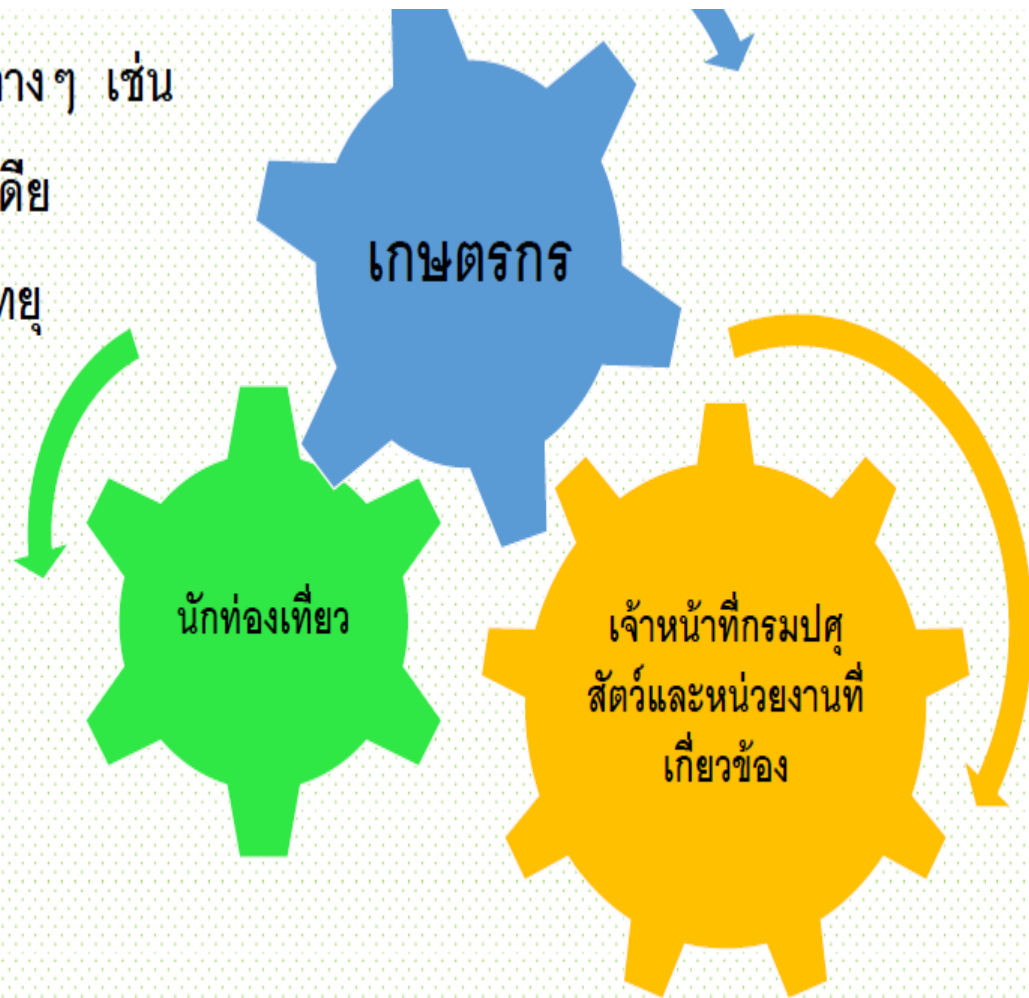
ทำเครื่องหมาย
ประจำตัวสัตว์และ
ขึ้นทะเบียนผู้เลี้ยง
สัตว์

การป้องกันโรค
ด้านความ
ปลอดภัยทาง
ชีวภาพ

การทราบ
แหล่งที่มา

7. เพิ่มศักยภาพการสื่อสารความเสี่ยง

- การสื่อสารด้วยรูปแบบต่างๆ เช่น
แผ่นพับ สื่อโซเชียลมีเดีย
โปสเตอร์ โทรทัศน์ วิทยุ



ASF AFRICAN SWINE FEVER

โรคหิวาต์แอฟริกาในสุกร



เป็นโรคไวรัสที่ระบาดในสุกร หากเกิดโรคทำให้ตายเป็นจำนวนมาก ยังไม่มีวัคซีนหรือวิธีการรักษาที่จำเพาะ เป็นโรคที่ไม่ติดต่อสู่คน สามารถอยู่ในสิ่งแวดล้อมหรือซากได้ยาวนานหลายเดือน ประเทศที่มีการระบาด จะมีผลกระทบกับเศรษฐกิจและสังคม



อาการของโรค



อาจมีไข้สูง (มีไข้สูงเฉียบพลัน อุณหภูมิร่างกายสูงขึ้น) อาจมีอาการทางระบบทางเดินอาหาร ท้องเสีย ท้องร่วง อาจตายได้

มีตุ่มพองที่ผิวหนัง

อัตราการตาย 100% อัตราตาย 30-100% ในสุกร อัตราการตาย 80-100% ภายใน 14 วัน

การติดต่อของโรค

การสัมผัสโดยตรงของสุกรป่วย การตายของสัตว์ป่า การกินอาหารที่สัมผัสกับเนื้อสุกรโดยสัตว์อื่น



เมื่อผ่าหรือชำเนื้อสัตว์ที่ป่วยซึ่งมีการแพร่กระจายของโรค

การระบาดของโรค

1 ต.ค. 2561 มาตรการป้องกันโรคระบาดใน พืชสวนของโรคหิวาต์แอฟริกาในสุกรอาเซียน 2 ต.ค. 2561 มาตรการป้องกันโรคหิวาต์แอฟริกาในสุกรอาเซียน

เป็นอย่างไรหากฉันสงสัยเกี่ยวกับอาการในสุกร

การป้องกัน : ส่งตรวจแบบการไม่ทำลายเนื้อสุกรที่สงสัยในบางจุดๆ ห้ามเคลื่อนย้ายหมู ชีวมวล

แจ้งเจ้าหน้าที่กรมปศุสัตว์ในพื้นที่ที่สงสัยว่าป่วยตามช่องทาง หรือติดต่อ Call center : 063-225-6888 หรือแจ้งผ่าน Application DLD 4.0 (ส่งผลกระทบต่อคน)

ห้ามเคลื่อนย้ายสุกรหรือซากสุกร



มาตรการ ป้องกัน โรคหิวาต์แอฟริกาในสุกร

• ดาวน์โหลดแอปฯ ASF สำหรับมือถือที่ดาวน์โหลดได้ 063-225-6888 หรือ App DLD 4.0



ป้องกันโรคหิวาต์

• งดเคลื่อนย้ายหมูหรือซากหมู ห้ามเคลื่อนย้ายหมูหรือซากหมู

• ห้ามเคลื่อนย้ายหมูหรือซากหมู

• ห้ามเคลื่อนย้ายหมูหรือซากหมู

• ห้ามเคลื่อนย้ายหมูหรือซากหมู

• มาตรการ

• ห้ามเคลื่อนย้ายหมูหรือซากหมู

• ห้ามเคลื่อนย้ายหมูหรือซากหมู

• ห้ามเคลื่อนย้ายหมูหรือซากหมู

• ห้ามเคลื่อนย้ายหมูหรือซากหมู

• มาตรการ

• ห้ามเคลื่อนย้ายหมูหรือซากหมู

• ห้ามเคลื่อนย้ายหมูหรือซากหมู

• ห้ามเคลื่อนย้ายหมูหรือซากหมู

• ห้ามเคลื่อนย้ายหมูหรือซากหมู

ของต้องห้าม!!

ห้ามนำเข้าประเทศ

- เนื้อสุกรแช่แข็ง (BALANCING)
- เนื้อสุกรแช่แข็ง (FOUR PORK SAUSAGE)
- เนื้อสุกรแช่แข็ง (HAM)
- เนื้อสุกรแช่แข็ง (SMOKED PORK)
- เนื้อสุกรแช่แข็ง (PORK BLAGGERS)

ห้ามนำเข้าประเทศ

- เนื้อสุกรแช่แข็ง (CUBAN SAUSAGES)
- เนื้อสุกรแช่แข็ง (PHU AM)
- เนื้อสุกรแช่แข็ง (BACON)
- เนื้อสุกรแช่แข็ง (PORKLE PORK)
- เนื้อสุกรแช่แข็ง (PORK BLOBS)

AFRICAN SWINE FEVER

โรคหิวาต์แอฟริกาในสุกร

เป็นโรคไวรัสที่ระบาดในสุกร หากเกิดโรคทำให้ตายเป็นจำนวนมาก ยังไม่มีวัคซีนหรือวิธีการรักษาที่จำเพาะ เป็นโรคที่ไม่ติดต่อสู่คน สามารถอยู่ในสิ่งแวดล้อมหรือซากได้ยาวนานหลายเดือน ประเทศที่มีการระบาด จะมีผลกระทบกับเศรษฐกิจและสังคม

การติดต่อของโรค

การสัมผัสโดยตรงของสุกรป่วย การตายของสัตว์ป่า การกินอาหารที่สัมผัสกับเนื้อสุกรโดยสัตว์อื่น

เมื่อผ่าหรือชำเนื้อสัตว์ที่ป่วยซึ่งมีการแพร่กระจายของโรค

การระบาดของโรค

1 ต.ค. 2561 มาตรการป้องกันโรคระบาดใน พืชสวนของโรคหิวาต์แอฟริกาในสุกรอาเซียน 2 ต.ค. 2561 มาตรการป้องกันโรคหิวาต์แอฟริกาในสุกรอาเซียน

8. การจัดการฟื้นฟูเกษตรกร

- นำเสนอแนวทางการฟื้นฟูและช่วยเหลือเกษตรกรที่ได้รับผลกระทบเข้าคณะกรรมการนโยบายพัฒนาสุกรและผลิตภัณฑ์
- จัดหากองทุนเพื่อช่วยเหลือเกษตรกรจากแหล่งต่างๆ เช่น กระทรวงพาณิชย์ กระทรวงเกษตรและสหกรณ์ กองทุนพัฒนาธุรกิจสุกรไทย และมีการพักชำระหนี้ให้เกษตรกร

การเตรียมความพร้อมรับมือโรคอหิวาต์แอฟริกาในสุกร ขอให้ทุกจังหวัดดำเนินการตามที่กรมฯ ได้สั่งการไปแล้ว ดังนี้

01 จัดตั้ง War Room

จัดตั้ง War Room โดยท่านผู้ว่าราชการจังหวัดเป็นประธาน และจัดให้มีการประชุมเตรียมความพร้อมของจังหวัด และซักซ้อมแผน

02 ให้ความรู้เจ้าหน้าที่

ให้ความรู้แก่ข้าราชการ พนักงานราชการ ลูกจ้าง ในสังกัด ตลอดจนหัวหน้าส่วนราชการในจังหวัด ให้ความรู้ ความเข้าใจ โรค ASF อีกทั้งให้ปศอ.แจ้งในการประชุมกำนันผู้ใหญ่บ้านของอำเภอ และขอให้กำนันผู้ใหญ่บ้าน ช่วยประกาศให้ความรู้แก่ประชาชนในชุมชนผ่านเสียงตามสายของชุมชน

03 ความรู้เกษตรกร

ให้ความรู้แก่เกษตรกรผู้เลี้ยงสุกรโดยเฉพาะรายย่อย ให้ความรู้ ความเข้าใจโรค ASF ความร้ายแรง อาการ แนวทางป้องกัน หากพบอาการแจ้งใคร อย่างไร

04 ขึ้นทะเบียนเกษตรกร

เร่งขึ้นทะเบียนเกษตรกรผู้เลี้ยงสุกร (ตามระบบของ ศทส.)



การเตรียมความพร้อมรับมือโรคอหิวาต์แอฟริกาในสุกร ขอให้ทุกจังหวัดดำเนินการตามที่กรมฯ ได้สั่งการไปแล้ว ดังนี้

05 เฝ้าระวังทางอาการ

เฝ้าระวังทางอาการในพื้นที่ และจังหวัดรายงาน zero report เป็นรายสัปดาห์ แต่หากพบอาการตามนิยามให้รายงานทันที

06 เข้มงวดการเคลื่อนย้าย

เข้มงวดการเคลื่อนย้าย กรณีออกไปอนุญาต ก่อนการเคลื่อนย้ายต้องตรวจอาการและพ่นทำลายเชื้อโรคที่ยานพาหนะก่อนการเคลื่อนย้าย กรณีเป็นปลายทาง ต้องตรวจอาการสัตว์ที่เคลื่อนย้ายเข้ามา พ่นทำลายเชื้อโรคยานพาหนะก่อนตรวจรับปลายทาง ตามระเบียบกรมปศุสัตว์

07 บูรณาการการทำงาน

การบูรณาการการป้องกัน ปรามปรามการลักลอบนำสุกร ชากสุกร ผลิตภัณฑ์จากสุกร เข้ามาในราชอาณาจักร

>>> ยกระดับความเข้มข้นตามสถานการณ์ ตามปัจจัยเสี่ยงที่เกี่ยวข้อง

08 กำหนดมาตรการและข้อกำหนด

มาตรการการดำเนินการตลอดจนข้อกำหนดประกาศข้อบังคับตามกฎหมายเพื่อเพิ่มประสิทธิภาพการเฝ้าระวังและป้องกันโรค



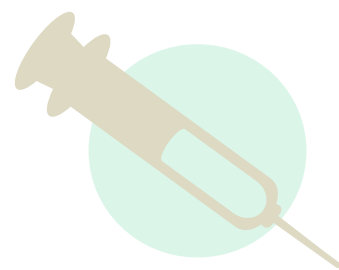
การดำเนินการยกระดับการป้องกันโรคอหิวาต์แอฟริกาในสุกร



การประกาศเขตเฝ้าระวังโรคอหิวาต์แอฟริกา
ในสุกร 18 จังหวัดที่มีความเสี่ยงสูงมาก ได้แก่
สระแก้ว จันทบุรี ตราด สุรินทร์ ศรีสะเกษ
อุบลราชธานี อำนาจเจริญ หนองคาย บึงกาฬ
นครพนม มุกดาหาร เลย เชียงราย น่าน
แม่ฮ่องสอน พะเยา อุตรดิตถ์



การให้มีรายงานการเฝ้าระวังทางอาการในสุกรทุกวัน
ในแบบรายงานในระบบอิเล็กทรอนิกส์



โครงการรณรงค์การฉีดวัคซีนและการเฝ้าระวังโรคใน
สุกรในพื้นที่เสี่ยง (ปรับปรุงรูปแบบ
การดำเนินงานโครงการฯ)

ปศุสัตว์อำเภอใกล้เคียงบ้าน

- อ.เมืองบึงกาฬ นายเดชณิชา มุลภักดี 0898405592
- อ.เซกา นายอนุสรณ์ ทอนจรุง 0878614929
- อ.โซ่พิสัย นายองอาจ คนกล้า 0867899228
- อ.พรเจริญ นายประพันธ์ มาลายุทธศรี 0833600303
- อ.ปากคาด นายสมยศ รังษา 0817088172
- อ.บึงโขงหลง นายวีระพล รังษา 0892192729
- อ.ศรีวิไล นายภาณุวัชร ชัยบัณฑิต 0811832182
- อ.บุ่งคล้า นายสิทธิชัย จันทรเสนทร์ 0834156738